

نمونه‌گیری در پژوهش‌های کیفی: راهنمایی برای شروع

*هادی رنجبر^۱، علی اکبر حق دوست^۲، مهوش صصلالی^۳، علیرضا خوشدل^۴، محمد علی سلیمانی^۵، نسیم بهرامی^۶

تاریخ اعلام قبولی مقاله: ۱۳۹۱/۴/۱۹

تاریخ اعلام وصول: ۱۳۹۱/۱/۲۱

چکیده

نمونه‌گیری در پژوهش‌های کیفی و کمی تفاوت بسیار دارد زیرا هدف آن به جای تعمیم یافته‌ها، کسب درک عمیق از پدیده مورد بررسی است. انتخاب مشارکت‌کنندگان در پژوهش کیفی با هدف دستیابی به بیشترین اطلاعات در مورد پدیده مورد بررسی انجام می‌شود. در پژوهش کمی تأکید بسیار زیادی بر انتخاب تصادفی (شانس برابر برای انتخاب همه اعضای جامعه پژوهش) وجود دارد اما در پژوهش کیفی نمونه پژوهش یا مشارکت‌کنندگان، انتخاب یا دعوت می‌شوند. نمونه‌گیری هدفمند که نمونه‌گیری غیراحتمالی، هدفدار یا کیفی نیز نامیده می‌شود به معنای انتخاب هدف‌دار واحدهای پژوهش برای کسب دانش یا اطلاعات است. این نوع نمونه‌گیری به دنبال ایجاد قوانین ثابت و تغییر ناپذیر و یا تعمیم نتایج نیست بلکه سعی در شناخت بهتر هر پدیده در زمینه خاص دارد. سه نوع عمده نمونه‌گیری هدفمند شامل نمونه‌گیری برای رسیدن به معرف بودن یا قابلیت مقایسه، نمونه‌گیری موارد خاص یا یگانه و نمونه‌گیری متوالی هستند. استفاده از روش اشباع داده در پژوهش‌های کیفی به عنوان استاندارد طلایی پایان نمونه‌گیری در نظر گرفته می‌شود. در این مقاله سعی شد روش‌های انتخاب مشارکت‌کنندگان و تفاوت‌های روش‌های کمی و کیفی معرفی شود و راهکاری برای تصمیم‌گیری در مورد رسیدن به اشباع داده ارائه گردد.

کلمات کلیدی: انسان، انتخاب نمونه، پژوهش کیفی، پژوهش کمی، اشباع، روش‌های جمع‌آوری داده، روش‌های پژوهش، حجم نمونه

مقدمه

آنها می‌تواند سبب تقویت جایگاه پژوهش کیفی و پژوهشگران کیفی گردد. یکی از مسائلی که معمولاً در پژوهش‌های کیفی مورد توجه قرار دارد، انتخاب مشارکت‌کنندگان مناسب و به عبارت دیگر نمونه‌گیری است.

نمونه‌گیری در پژوهش‌های کیفی بسیار متفاوت از پژوهش‌های کمی است زیرا هدف آن به جای تعمیم یافته‌ها کسب درک عمیق از پدیده مورد بررسی است (۱). از آنجا که پژوهش کیفی راهی برای رسیدن به محتوای ذهنی افراد است و نمی‌توان آن را از طریق روش‌های سخت و دقیق کمی انجام داد، ابزارها و روش‌های آن

در سال‌های اخیر تغییرات سریعی در زمینه پژوهش و تمایل به نگاه به انسان (آنگونه که در علوم انسانی به آن نگریسته می‌شود) بصورت یک کل که می‌بایست در زمینه و محیط خاص خودش مورد بررسی قرار گیرد، رخ داده است. به نظر می‌رسد راه عبور از دیدگاه‌های اثبات‌گرایانه و حرکت به سمت نگاه طبیعت‌گرایانه کمی هموارتر شده است و پژوهشگران رشته‌های مختلف به انجام پژوهش کیفی تمایل بیشتری نشان می‌دهند. با توجه به این موضوع آشنایی با روش‌های پژوهش کیفی و ابزارهای مورد استفاده در

۱- مری، ایران، کرمان، دانشگاه علوم پزشکی کرمان، مرکز تحقیقات مدل‌سازی (**نویسنده مسئول) تلفن: ۰۹۱۳۱۹۵۱۲۰۴ آدرس الکترونیک: hadiranjbar@kmu.ac.ir

۲- استاد، ایران، کرمان، دانشگاه علوم پزشکی کرمان، مرکز تحقیقات مدل‌سازی، دکترای اپیدمیولوژی

۳- استاد، ایران، تهران، دانشگاه علوم پزشکی تهران، دانشکده پرستاری و مامایی، دکترای پرستاری

۴- دانشیار، ایران، تهران، دانشگاه علوم پزشکی آجا، دانشکده پزشکی، دکترای اپیدمیولوژی

۵- مری، ایران، تهران، دانشگاه علوم پزشکی قزوین، دانشکده پیراپزشکی، فوق لیسانس پرستاری

۶- مری، ایران، قزوین، دانشگاه علوم پزشکی قزوین، دانشکده پرستاری و مامایی، فوق لیسانس مامایی

مقدار به پارامتری از جامعه که نمونه از آن انتخاب شده است، صورت گیرد (۷).

دو معیار مهم در ارزیابی پژوهشی که در آن از نمونه‌گیری احتمالی استفاده شده است وجود دارد. معیار اول اعتبار بیرونی است که به امکان تعمیم نتایج به جامعه‌ای که نمونه از آن گرفته شده و سایر جوامع مربوط می‌شود (۸). معیار دوم یعنی اعتبار درونی، به امکان انجام استنتاج از مشاهدات انجام شده مربوط است که تا چه حد درست باشند و تا چه حد پدیده مورد بررسی را با دقت بررسی کرده باشند و نشان می‌دهد که اندازه‌گیری تا چه حد از خطا مصون بوده است (۹). پژوهشگران کیفی با این مفاهیم ناآشنا نیستند، اما راهکار معرفی شده بسیار متفاوت است. در این مورد احتمال تعمیم نتایج به سایر جوامع، انتقال‌پذیری (که معادل اعتبار بیرونی است) نامیده می‌شود (۶). لینکلن و گوبا (۱۹۸۵)، استفاده از توصیف جامع را برای تقویت انتقال‌پذیری که مترادف با تعمیم‌پذیری است پیشنهاد کردند. اینکار شامل ارائه یک توصیف عمیق از نحوه انجام کار است تا در محل‌ها و زمان‌های دیگر و توسط افراد دیگر نیز قابل انجام باشد. در مقابل برای اعتبار درونی، تاییدپذیری معرفی شده است. انجام ممیزی یک تکنیک برای افزایش تاییدپذیری در پژوهش کیفی است، اینکار شامل ثبت تمام کارهای انجام شده در فرآیند پژوهش از ابتدا تا انتها می‌باشد (۱۰). با وجود اختلاف بین این دو روش در نگاه به اعتبار بیرونی و درونی، مسئله‌ای که در صدر توجه پژوهشگران قرار دارد و به دنبال آن هستند تعمیم‌پذیری است که در دو نوع پژوهش کمی و کیفی تفاوت‌هایی دارد.

برای فهم بهتر مفهوم تعمیم‌پذیری در دو نوع پژوهش کمی و کیفی باید بین دو مفهوم تعمیم‌پذیری قانون‌گرا و طبیعت‌گرا تمایز قائل شد. تعمیم‌پذیری قانون‌گرا سعی در شناخت قوانین حاکم بر جهان دارد، قوانینی که عینی و تغییرناپذیرند، این نوع از تعمیم‌پذیری از زمان و مکان تبعیت نمی‌کند (۱۱) و می‌توان از نتایج این نوع پژوهش در هر زمان و مکانی استفاده نمود. به عبارت دیگر تعمیم‌پذیری قانون‌گرا اجازه استثنا قایل شدن را نمی‌دهد (۱۲). برای مثال در صورتی که دارویی بر روی سلول‌های سرطانی مؤثر باشد می‌توان انتظار داشت که در زمان و مکان دیگری با همان شرایط تأثیر یکسانی بر جا بگذارد. تعمیم‌پذیری طبیعت‌گرا به وقایع واحد و در حال تغییر توجه می‌کند. این نوع تعمیم‌پذیری به دلیل یگانه

نیز بسیار متفاوت هستند. در پژوهش کمی تأکید زیادی بر انتخاب تصادفی و شانس برابر برای همه اعضای جامعه مورد پژوهش وجود دارد اما در پژوهش‌های کیفی نمونه پژوهش یا به عبارت صحیح‌تر مشارکت‌کنندگان انتخاب یا دعوت می‌شوند (۲). به همین دلیل است که در پژوهش‌های کیفی، به جای نمونه از مشارکت‌کنندگان و به جای نمونه‌گیری از انتخاب موارد یا مشارکت‌کنندگان نام برده می‌شود (۳-۵)، ما نیز برای واضح‌تر کردن این اختلاف به جای نمونه‌گیری از این پس از انتخاب مشارکت‌کنندگان استفاده خواهیم کرد. با توجه به موارد فوق و اختلاف‌های ذکر شده این سؤالات مطرح می‌شوند که معیار انتخاب مشارکت‌کنندگان چیست؟ چه زمانی جلب مشارکت خاتمه می‌یابد و چند نفر برای قرار دادن اطلاعات کافی در اختیار پژوهشگر مورد نیاز هستند؟ بیان نحوه انتخاب مشارکت‌کنندگان در زمان تهیه گزارش چگونه باید باشد؟ اینها سؤالاتی هستند که در این مقاله به آنها پرداخته می‌شود. هدف از این پژوهش توضیح فرآیند انتخاب مشارکت‌کنندگان، روش‌های انتخاب و چگونگی به پایان رسیدن این فرآیند است. در این مقاله ابتدا به تفاوت بین دوروش نمونه‌گیری در پژوهش‌های کمی و کیفی پرداخته می‌شود و سپس انواع روش‌های انتخاب مشارکت‌کنندگان در پژوهش‌های کیفی مرور شده و در نهایت روشی برای تعیین پایان انتخاب مشارکت‌کنندگان معرفی خواهد شد.

دو دیدگاه متفاوت در انتخاب واحدهای پژوهش

در پژوهش‌های کمی و کیفی واحدهای مشاهده و تحلیل ممکن است بسیار متغیر باشند. افراد، خانواده‌ها، گروه‌ها، مؤسسات، قلمروهای جغرافیایی و فرهنگی، دوره‌های زمانی، برنامه‌ها، اسناد، ترکیبی از موارد فوق و سایر موارد نمونه‌هایی از واحدهای مورد پژوهش هستند که در هر دو نوع پژوهش کمی و کیفی مورد استفاده قرار می‌گیرند. با وجود یکسان بودن منابع پژوهش، در این دو روش منطق کاملاً جداگانه‌ای برای انتخاب پژوهش‌شوندگان وجود دارد (۶). در پژوهش‌های کمی، انواع روش‌های نمونه‌گیری وجود دارند که مبنای اصلی آنها احتمالی بودن و مهمترین ویژگی آن وجود شانس معینی برای هر فرد در انتخاب شدن است. نمونه‌گیری به صورت تصادفی انجام می‌شود و تمام تلاش بر این است که از تورش جلوگیری شود. با این کار انتظار می‌رود برآورد نزدیک‌ترین

تشریح شوند (۱۵). این نوع از نمونه‌گیری شامل ۶ روش است که شامل انتخاب موارد بارز (Typical Case Sampling)، نمونه‌گیری از موارد مرزی یا انتهایی (Extreme or Deviant Case Sampling)، نمونه‌گیری با بالاترین قدرت (Intensity Sampling)، نمونه‌گیری با حداکثر اختلاف (Maximum Variation Sampling)، نمونه‌گیری همگون (Homogeneous Sampling) و نمونه‌گیری از موارد شناخته شده یا معروف (Reputational Case Sampling) هستند (۱۶).

اگر یک مطالعه موردی انجام می‌دهید، یا زندگی یک فرد یا گروه یا یک زندگینامه را مورد بررسی قرار می‌دهید احتمالاً از روش انتخاب موارد بارز استفاده می‌کنید. این روش یک نمونه معمول از پدیده مورد نظر شما را معرفی می‌کند (۱۶). این روش معمولاً در مواردی که زمینه پژوهش جدید بوده و پژوهش‌های کیفی معدودی در آن زمینه انجام شده است مورد استفاده قرار می‌گیرد (۱۵). در این روش پژوهشگر یک فرد، گروه یا مجموعه را مورد بررسی قرار می‌دهد که نمونه یا معدل موضوع مورد بررسی است. چالش این روش این است که نمونه بارز چه باشد. پژوهشگر در این زمینه باید با چند متخصص در آن زمینه مشورت کند تا توافق در این زمینه به دست آید. در صورتی که هدف بررسی تجربه یک کتابدار از کارش باشد می‌توان یک کتابدار را با میانگین سال‌هایی که در آن جامعه به عنوان فرد با تجربه به حساب می‌آید به عنوان نمونه بارز در نظر گرفت (۱۷). به عنوان مثال در پژوهشی که بر روی قوائد تماشای تلویزیون افراد در محیط‌های عمومی انجام شده بود، پژوهشگر افراد را در موقعیت‌های خاص مثلاً زمان پخش مسابقه فوتبال در مشروب‌فروشی‌ها و در مراکز خرید در پایان هفته‌ها مورد بررسی قرار داده بود (۱۸).

نمونه‌گیری از موارد مرزی یا حاشیه‌ای (Outlier Sampling) روشی است که در آن مواردی که از الگوی معمول پیروی نمی‌کنند مورد بررسی قرار می‌گیرند. به عنوان مثال موفقیت‌های چشم‌گیر، شکست‌های غیر منتظره، نقرات اول کلاس یا کسانی که از یک دوره محروم شده‌اند. بررسی این موارد که از الگوی معمول پیروی نمی‌کنند می‌تواند فهم ما را نسبت به الگوی معمول و نگرش‌ها و رفتارهایی که مشاهده می‌کنیم بهبود بخشد. برای مثال زمانی که در مورد اخلاق گروهی تحقیق می‌کنیم، بررسی افرادی که با الگوی جمع هماهنگ نیستند یا از شرکت در گروه خودداری می‌کنند می‌تواند

بودن وقایع و پذیرش این واقعیت که همواره در حال تغییر هستند تنها با موقعیت‌های کاملاً مشابه قابلیت مقایسه نسبی را دارند (۶). نمونه‌گیری احتمالی به دنبال انجام نوع اول تعمیم و استنتاج خصوصیات کلی پدیده مورد بررسی است. در حالی که پژوهش کیفی نمونه‌های خود را با هدف کسب دانش عمیق، متمرکز و با جزئیات زیاد از بین کسانی که این پدیده را تجربه کرده و می‌توانند اطلاعات زیادی در اختیار پژوهشگر بگذارند انتخاب می‌کنند.

چگونه مشارکت‌کنندگان در پژوهش کیفی انتخاب می‌شوند؟
منابع مختلف در مورد استراتژی‌های انتخاب، مشاهده و تحلیل واحدهای مورد پژوهش بر اساس هدف تحقیق، راهکارهای مختلفی را ارائه کرده‌اند. منطق و قدرت این نوع از انتخاب به این مفهوم باز می‌گردد که نمونه‌های انتخاب شده بیشترین میزان اطلاعات را بر اساس سوال پژوهش فراهم آورند (۶). این توجه ویژه به هدف پژوهش موجب نامگذاری این نوع نمونه‌گیری به نمونه‌گیری هدفمند شده است. نمونه‌گیری هدفمند که به آن نمونه‌گیری غیراحتمالی، هدفدار یا کیفی نیز می‌گویند به معنای انتخاب هدفدار واحدهای پژوهش برای کسب دانش یا اطلاعات است (۱۳). این نوع از نمونه‌گیری شامل انتخاب واحدها یا مورد‌های مورد پژوهش بر اساس هدف پژوهش و نه تنها به صورت تصادفی است (۱۴). سه نوع عمده نمونه‌گیری هدفمند معرفی شده شامل نمونه‌گیری برای رسیدن به معرف بودن یا قابلیت مقایسه (Sampling to Achieve Representativeness or Comparability)، نمونه‌گیری موارد خاص یا یگانه (Sampling Special or Unique Cases) و نمونه‌گیری متوالی (Sequential Sampling) هستند.

نمونه‌گیری برای رسیدن به معرف بودن یا قابلیت مقایسه
نمونه‌گیری برای رسیدن به معرف بودن یا قابلیت مقایسه توسط پژوهشگرانی مورد استفاده قرار می‌گیرد که هدف آنها رسیدن به نمونه‌ای است که معرف یک گروه وسیع‌تر از نمونه‌ها بوده و تا حد امکان به آن نزدیک باشد و یا اینکه به دنبال مقایسه بین گروه‌های مختلف مورد‌ها باشند. به عنوان مثال زمانی که پژوهشگر به دنبال توصیف یک پدیده باشد مانند تجربه تطابق با تشخیص سرطان، استرسورهای ایجاد شده در این مسیر باید به طور کامل

گیرد (۲۰). منطق این روش اجازه می‌دهد که بتوان تمام الگوهای معمول که از افراد مختلف بدست می‌آید را استخراج نمود تا به بهترین درک نسبت به پدیده مورد بررسی رسید (۲۱). برای مثالی از این روش فرض کنید پژوهشی در مورد باورهای مربوط به پایان زندگی در حال انجام است. بهترین حالت در این وضعیت این است که مردان نیز مانند زنان مورد بررسی قرار گیرند یا افراد از سایر گروه‌های قومیتی نیز در صورتی که موجود هستند مورد توجه قرار گیرند (۲۰).

در نقطه مقابل حداکثر اختلاف روش نمونه‌گیری همگون قرار گرفته است. در این روش بررسی دقیق و عمیق افراد با خصوصیات مهم مشترک هدف اصلی است (۲۰). این روش شامل انتخاب افراد در یک زیرفرهنگ یا افرادی که خصوصیات مشترک زیادی دارند می‌شود. زمانی که یک گروه خاص مورد بررسی قرار می‌گیرند مثلاً زمانی که با متخصصان یک رشته مصاحبه می‌شود از این روش استفاده شده است. بطور مثال مصاحبه با پزشکان خانواده در مورد نگرش آنها نسبت به کار در جامعه به نوعی استفاده از این روش است (۱۳). مثال دیگر کودکان با والدینی که سوء مصرف مواد دارند هستند. این افراد خود در خطر سوء مصرف مواد هستند و احتمالاً خصوصیات و نیازهای عاطفی مشترکی دارند (۲۰). در نقطه مقابل نمونه ناهمگون قرار دارد که شامل افراد یا گروه‌هایی است که در برخی ویژگی‌های خیلی مهم با یکدیگر تفاوت اساسی دارند. به عنوان مثال بررسی درک پزشکان، پرستاران و مددکاران اجتماعی از مراقبت از بیمار مبتلا به ایدز نمونه‌ای از این روش نمونه‌گیری محسوب می‌شود (۱۳).

نمونه‌گیری از موارد شناخته شده روشی است که در آن از نظر یک متخصص یا مطلع کلیدی استفاده می‌شود. این روشی زمانی مورد استفاده قرار می‌گیرد که پژوهشگر اطلاعات کافی در مورد انتخاب نمونه ندارد و می‌بایست بر نظر متخصصان در این زمینه متکی باشد (۲۲). در این روش افرادی که با دیدگاه‌های خود قادر به در اختیار گذاردن اطلاعات مفید هستند مورد توجه قرار می‌گیرند (۲۳).

نمونه‌گیری موارد خاص یا یگانه

این روش نمونه‌گیری در پژوهش‌های انسان‌شناسی و جامعه‌شناسی مورد استفاده بوده است. در این نوع نمونه‌گیری خود فرد مهمتر از

اطلاعات بسیار مفیدی در اختیار پژوهشگر قرار دهد (۱۹). معمولاً موارد مرزی در بعضی جهات با بقیه فرق دارند. به عنوان یک مثال دیگر فرض کنید شما می‌خواهید عوامل مؤثر بر فرآیند مدیریت بیمار را در برنامه‌های مختلف شناسایی کنید. حال اگر شک کنید که تعداد بیماری که در هر برنامه مدیریت می‌شود بر نحوه انجام آن مؤثر است شاید بهتر باشد دو برنامه با تعداد کم بیمار و دو برنامه با تعداد زیاد بیمار را مورد بررسی قرار دهید (۱۹). برای مثال دیگر فرض کنید که می‌خواهید بر نقش مشارکت خانواده در مراقبت از بیماران سالمند در خانه‌های سالمندان تحقیق کنید. بهترین حالت این است که دو خانواده که مشارکت زیادی دارند و دو خانواده که مشارکت بسیار کمی دارند را بررسی نمائید (۱۹). این روش نمونه‌گیری پژوهشگر را قادر می‌سازد برخی مقایسه‌ها را انجام دهد. به همین منظور باید ابتدا یک توزیع بصری از واحدهایی که می‌توانند به پژوهش وارد شوند را آماده نماید و سپس موارد مرزی را در این توزیع قرار دهد (۱۶). برای مثال قبلی پژوهشگر می‌تواند میزان مشارکت هر خانواده را در یک جدول رسم کند و با توجه به شکل نهایی موارد مرزی را مشخص نماید.

در نمونه‌گیری با بیشترین قدرت پژوهشگر مواردی را مورد بررسی قرار می‌دهد که پدیده را به میزان زیاد نشان می‌دهد اما در حدود میانه توزیع هستند (۱۷). به عنوان مثال می‌توان به جای اینکه برای بررسی مشارکت خانواده‌ها موارد خیلی کم مشارکت یا با مشارکت بالا را در نظر گرفت افرادی را مورد بررسی قرار داد که نسبت به میزان معمول، مشارکت کمتر یا بیشتری دارند اما این اختلاف به حدی نیست که آنها را در گروه حاشیه‌ای قرار دهد (۱۹).

یک روش متداول در پژوهش‌های کیفی روش حداکثر اختلاف است. در این روش حداکثر اختلاف در محدوده از کیفیت‌ها، خصوصیات، موقعیت‌ها یا موارد بروز پدیده تحت مطالعه برای در نظر گرفتن مشارکت‌کنندگان مد نظر قرار می‌گیرد. هدف از این روش اطمینان از این مسئله است که تا جای ممکن متغیرهای متعدد مرتبط با موضوع مورد بررسی قرار گیرند (۱۸). هدف این روش به تصویر کشیدن تمهای اصلی است که از مشارکت‌کنندگان متفاوت بدست آمده باشد. مبنای این روش نمونه‌گیری بر این اصل استوار است که تفاوت یا اختلاف موجود در خصوصیات یا ابعاد مهم موجود در مشارکت‌کنندگان می‌بایست با تأمل مورد بررسی قرار

می‌کرد قانون عدم تاثیر جرم بر سرعت سقوط به اثبات می‌رسید و برعکس (۲۵). برای درک بهتر این موضوع مثالی از علوم اجتماعی در این مبحث ارائه می‌کنیم. فرض کنید که یک برنامه قرار است در سطح ملی بر روی جوامع مختلف اجرا شود اما مجریان طرح مطمئن نیستند که قوانین و مقررات آن توسط جوامع مختلف قابل درک و اجرا باشد. در این مورد اگر جوامعی که تحصیلات بالایی دارند قادر به درک قوانین و مقررات برنامه نباشند می‌توان نتیجه گرفت که گروه‌های پائین‌تر نیز همین حالت را دارند. در مقابل اگر گروهی با تحصیلات پائین قادر به درک برنامه باشد می‌توان پیش‌بینی کرد که تمام گروه‌ها قادر به درک موضوع هستند (۲۵). در روش نمونه‌گیری از موارد مهم از نظر سیاسی، پژوهش‌گر از وضعیت سیاسی موجود برای انتخاب نمونه خود بهره می‌برد (۲۶). در این روش نمونه‌هایی انتخاب می‌شوند که از نظر سیاسی اهمیت داشته باشند و این بیشتر به دلیل وابستگی متقابل سیاست و پژوهش در علوم اجتماعی است (۲۷). به عنوان مثال اگر مسئول اداره سالمندان مسئول اختصاص منابع پژوهشی باشد پژوهش بر روی سالمندان ممکن است بیشتر مورد توجه قرار گیرد.

روش کل مجموعه یا روش ملاک محور (Criterion Sampling) روشی است که در آن تمام افراد یک مجموعه که یک معیار خاص را داشته باشند مورد بررسی قرار می‌گیرند. مثال این حالت زمانی است که پژوهشی بر روی کودکان مبتلا به سرطان انجام می‌شود و معیار انتخاب نمونه‌ها یک قومیت خاص است که تعداد افراد آن کم هستند. بنابراین تمام افرادی که با این قومیت خاص به سرطان مبتلا باشند پس از شناسایی مورد بررسی قرار می‌گیرند (۲۲).

نمونه‌گیری متوالی یا متواتر

آخرین دسته انواع نمونه‌گیری هدفمند روش متوالی یا متواتر است. در این روش‌ها به جای انتخاب یک نمونه ثابت حجم نمونه آنقدر افزایش می‌یابد تا زمانی که دیگر کافی باشد (۲۸). این موارد شامل نمونه‌گیری نظری (Theoretical sampling)، موارد تأیید و رد کننده (Confirming and Disconfirming Cases)، نمونه‌گیری فرصت طلبانه (Opportunistic Sampling) و نمونه‌گیری گلوله برفی (Snowball Sampling) هستند.

در نمونه‌گیری نظری که به عنوان روش غالب در تئوری زمینه‌ای

موضوع مورد بررسی است. چهار روش در این دسته قرار می‌گیرند که شامل نمونه‌گیری مکاشفه‌ای (Revelatory Case Sampling)، نمونه‌گیری از موارد ویژه (Critical Case Sampling)، نمونه‌گیری از موارد مهم از نظر سیاسی (Sampling Politically Important Cases) و روش کل مجموعه (Complete Collection) است (۱۶).

نمونه‌گیری مکاشفه‌ای یا اکتشافی روشی است که در آن به یک مورد واحد که معرف یک پدیده است دسترسی ایجاد می‌شود در حالی که قبلاً امکان بررسی علمی پدیده وجود نداشته است. چنین مواردی بسیار محدود هستند و دسترسی به آنها بسیار باارزش است. مثال این حالت مصاحبه با افرادی است که برای اولین بار به یک منطقه جدید مهاجرت کرده‌اند. در این حالت چون تاکنون چنین رخدادی سابقه نداشته است امکان انجام پژوهش وجود نداشته و یک نوع کشف است و به همین دلیل این نوع از نمونه‌گیری مکاشفه‌ای نامیده می‌شود. در کتاب اصول مطالعات ترکیبی نیز مطالعه گروهی از مهاجران از اروپای شرقی به آمریکا را نوعی از پژوهش مکاشفه‌ای گزارش کرده است (۲۲).

نمونه‌گیری از موارد ویژه روشی است که در آن نمونه‌ها به دلیل اهمیت فوق‌العاده‌ای که دارند و در مرکز موضوع مورد بررسی هستند انتخاب می‌شوند. افراد یا محل‌هایی که بیشترین اطلاعات را فراهم آورند موارد ویژه هستند و زمانی به طور عملی برای پژوهش مفیدند که بتوان نمونه کوچکی انتخاب نمود (۲۴). منطبق موجود در باره نمونه‌گیری موارد ویژه این جمله است که «اگر اینجا اتفاق بیافتد در هر جای دیگری نیز ممکن است رخ دهد یا برعکس آن» یا اینکه اگر این گروه مشکل داشته باشند می‌توان مطمئن بود که همه گروه‌ها نیز این مشکل را دارند (۲۵). مثال این نمونه‌گیری زمانی است که در پژوهشی مقدماتی درک دانشجویان سال اول تا چهارم را از یک پرسشنامه مورد بررسی قرار دهیم. اگر سال اولی‌ها بتوانند مفهوم پرسشنامه را درک کنند می‌توانیم مطمئن باشیم که در سال‌های بالاتر نیز این درک وجود دارد (۲۴). قدرت تعمیم‌پذیری این روش به وزنی که نمونه ویژه به خود اختصاص می‌دهد بستگی دارد. مثال ساده این حالت آزمایش گالیله بر روی سرعت سقوط اجسام است. او می‌خواست بداند که جرم اجسام بر سرعت سقوط آنها تأثیر دارد یا خیر؟ برای همین گالیله پر را به عنوان یک نمونه ویژه انتخاب کرد. اگر بالش پر از پر به همراه ظرف آهنی سقوط

تم‌های ایجاد شده قرار می‌گیرند و از آنها تبعیت می‌کنند و بر غنا و عمق یافته‌ها می‌افزایند. در حالی که موارد رد کننده که همان موارد مرزی نیز هستند از قاعده مرسوم پیروی نمی‌کنند و معمولاً استثنا هستند. موارد رد کننده نشان‌دهنده اعتبار نمونه‌گیری هستند و معمولاً اطلاعات بارزشی بخصوص در جهت انجام پژوهش‌های بعدی به دست می‌دهند (۳۲). این روش‌ها معمولاً در انتهای نمونه‌گیری مورد استفاده قرار می‌گیرند، در حقیقت زمانی که الگوی موجود شناسایی شده است پژوهشگر برای تأیید یا رد الگو سعی می‌کند تا موارد تأیید کننده و رد کننده را کشف نماید (۳۳).

از سایر رویکردهای نمونه‌گیری متوالی یا متواتر می‌توان به نمونه‌گیری فرصت‌طلبانه یا پیش‌آمده (Emergent) اشاره کرد. در این رویکرد پژوهشگر از فرصت ایجاد شده برای کسب اطلاعات استفاده می‌کند. برای مثال پژوهشگری که برای انجام یک پژوهش به پاکستان سفر کرده بود از افرادی که برای ملاقات به خانه او می‌آمدند در جهت کشف انگیزه‌ها و هدف آنها از شرکت در پژوهش اصلی مصاحبه می‌کرد (۳۴). در این روش پژوهشگر از فرصت ایجاد شده برای جمع‌آوری اطلاعات استفاده می‌کند (۳۵). ممکن است یک رفتار خاص در شرایط خاصی بروز کند و روش مورد استفاده در این پژوهش روش فرصت‌طلبانه است (۳۶). به عنوان مثال در زمان بلایای طبیعی که به ندرت امکان کسب اطلاعات در آن موقعیت‌ها وجود دارد یک پژوهشگر می‌تواند با این رویکرد به اطلاعات با ارزشی دست یابد.

یکی از رویکردهای متداول در نمونه‌گیری متوالی یا متواتر نمونه‌گیری گلوله برفی است. این نوع نمونه‌گیری یک روش غیراحتمالی است که حالت انتخاب تصادفی نیز دارد. این روش زمانی مناسب است که اعضای یک گروه یا جامعه به راحتی قابل مشخص شدن نباشند. مثال این حالت افراد بی‌خانه‌مان، مهاجرین غیر قانونی و معتادین هستند. در این روش پژوهشگر ابتدا افرادی را شناسایی می‌کند و پس از دریافت اطلاعات از آنها می‌خواهد که فرد یا افراد دیگری را به وی معرفی کنند (۳۷). این روش همچنین برای شناسایی افراد متخصص در یک زمینه خاص نیز مورد استفاده قرار می‌گیرد (۳۸). این روش در پژوهش‌های اتنوگرافیک کاربرد ویژه‌ای دارد (۵). در جدول شماره ۱ انواع روش‌های نمونه‌گیری در پژوهش‌های کیفی و کمی با هم مقایسه شده‌اند.

شناخته می‌شود نمونه‌ها به شکلی انتخاب می‌شوند که به خلق تئوری کمک کنند (۲۹). در ابتدا پژوهش‌گر بر اساس قضاوت خود از بهترین منابع اطلاعاتی از قبیل مشاهده، مصاحبه یا منابع مکتوب، بهترین انتخاب‌ها را انجام می‌دهد و سپس بدنبال نمونه‌هایی می‌رود که تئوری ایجاد شده را کامل کنند. در تئوری زمینه‌ای ابتدا نمونه‌گیری به صورت آسان آغاز می‌شود و سپس به صورت هدفمند در جهت حداکثر تفاوت برای مفاهیم ایجاد شده حرکت می‌کند و نهایتاً به نمونه‌گیری نظری می‌رسد (۳۰). پژوهشی را در نظر بگیرید که در آن به دنبال اطلاعات مفید در مورد پدران افغانی مقیم ایران هستید. اگر ۲۰ پدر افغانی را به روش در دسترس انتخاب کنید نتایج پژوهش شما اطلاعات مفیدی را در اختیار شما قرار نمی‌دهد و تنها توصیف ساده از این ۲۰ نفر است. اما با روش نمونه‌گیری نظری می‌توان به نتایج بهتری دست یافت؛ اگرچه نتیجه بدست آمده معرف افرادی است که مورد بررسی قرار گرفته‌اند. در نمونه‌گیری نظری رویکردهایی مورد استفاده قرار می‌گیرد تا به ساخته شدن تئوری کمک کنند. در حقیقت این رویکردها روش‌هایی هستند که در این مقاله مورد بحث قرار می‌گیرد.

رویکرد اول رویکرد نمونه‌گیری در دسترس است که در آن افرادی که در دسترس پژوهشگر هستند و به نظر می‌رسد بر اساس قضاوت او اطلاعات مفیدی داشته باشند انتخاب می‌شوند. رویکرد دوم استفاده از نمونه‌های حاشیه‌ای یا غیرعادی است. رویکرد سوم نمونه‌گیری مرکزی است که در آن موارد از وضعیتی که انتظار می‌رود سازه تئوری در آن موقعیت وجود داشته باشد انتخاب می‌شوند. نمونه‌گیری از موارد بارز که در آن پژوهشگر اطلاعات را از موارد و زندگی روزمره دریافت می‌کند. رویکرد پنجم نمونه‌گیری از موارد مشابه است که در آن از محیط‌های مشابه اطلاعاتی جمع‌آوری می‌شود تا مشخص شود که تئوری در آن زمینه‌ها به چه شکل است و رویکرد آخر نمونه‌گیری حساس یا مورد سیاسی است که هدف آن بررسی تئوری ساخته شده در نگاه عموم جامعه است (۳۱). پایان نمونه‌گیری تئوریک بر اساس اشباع داده‌ها مشخص می‌شود که در پایان این مقاله راهکارهایی برای تعیین رسیدن به اشباع معرفی خواهد شد. روش دوم در نمونه‌گیری متوالی یا متواتر، موارد تأیید کننده و رد کننده هستند. گزارش اینگونه موارد از جمله موارد بالا نشان‌دهنده دقت در پژوهش‌های کیفی هستند. موارد تأیید کننده در دسته‌ها و

جدول ۱- مقایسه روش‌های نمونه‌گیری احتمالی و غیر احتمالی

نمونه‌گیری	نوع	مشخصات
احتمالی	ساده: انتخاب به شیوه قرعه‌کشی یا روشی مشابه	۱. تعمیم‌پذیری: یعنی نمونه به بهترین وجه‌ای نماینده‌ای از جامعه باشد (اعتبار بیرونی)
	منظم: انتخاب تصادفی ولی قانونمند نمونه‌ها مانند گزینش افراد بر اساس حرف اول فامیل	۲. نوع تعمیم: قانون‌گرا
	خوشه‌ای: انتخاب نمونه‌ها از خوشه‌هایی که به صورت تصادفی گزینش شده‌اند مانند گزینش چند مدرسه و نمونه‌گیری از این مدارس به عنوان خوشه	۳. کاربرد: بیشتر در مطالعات کمی ۴. هدف: تعمیم یافته‌ها
	طبقه‌ای: گزینش نمونه‌ها از همه طبقات مفروض در جامعه هدف مانند نمونه‌گیری از همه مناطق شهری به عنوان لایه	۵. محاسبات: فراهم آوردن امکان محاسبه دامنه اطمینان و ضریب اطمینان برای برآوردها و انجام محاسبات آماری
	۱. نمونه‌گیری برای رسیدن به معرف بودن یا قابلیت مقایسه: نمونه معرف یک گروه وسیع‌تر از نمونه‌ها باشد	۱. انتقال‌پذیری: یعنی امکان تعمیم نتایج به سایر جوامع مشابه
غیراحتمالی	۱.۱. انتخاب موارد بارز: بررسی یک مثال از الگوی معمول پدیده مورد نظر	۲. نوع تعمیم: طبیعت‌گرا
	۱.۲. موارد مرزی یا انتهایی: بررسی مواردی که از الگوی معمول پیروی نمی‌کنند	۳. کاربرد: بیشتر در مطالعات کیفی
	۱.۳. با بالاترین قدرت: بررسی مواردی که پدیده در آنها بروز بسیار قوی دارد	۴. هدف: درک عمیق از پدیده
	۱.۴. با حداکثر اختلاف: بررسی افراد مختلف با خصوصیات متفاوت برای در نظر گرفتن کلیه عوامل تاثیرگذار در پدیده	۵. محاسبات: معمولاً از محاسبات استفاده نمی‌شود و هدف رسیدن به اشباع داده است
	۱.۵. همگون: بررسی افراد مشابه برای درک عمیق از پدیده	
	۱.۶. موارد شناخته شده یا معروف: بررسی افراد با استفاده از نظر افراد صاحب‌نظر	
	۲. نمونه‌گیری موارد خاص یا یگانه: بررسی فرد اهمیت بیشتری نسبت به بررسی پدیده دارد	
	۲.۱. مکاشفه‌ای: بررسی مواردی که برای اولین بار امکان بررسی آنها وجود دارد	
	۲.۲. موارد ویژه: بررسی مواردی که اهمیت خیلی زیادی دارند	
	۲.۳. موارد مهم از نظر سیاسی: در نظر گرفتن وضعیت سیاسی موجود برای انتخاب مشارکت‌کنندگان	
	۲.۴. کل مجموعه: بررسی یکلیه مواردی که یک معیار مورد نظر پژوهشگر را دارند	
	۳. نمونه‌گیری متوالی یا متواتر: افزایش حجم نمونه تا زمانی رسیدن به کفایت	
	۳.۱. نظری: انتخاب نمونه‌ها در جهت به وجود آوردن یک نظریه	
	۳.۲. موارد تایید و ردکننده: بررسی مواردی که الگوی به وجود آمده را تایید یا رد کنند	
۳.۳. فرصت‌طلبانه: استفاده از فرصت نمونه‌گیری بخصوص همراه با یک پژوهش دیگر		
۳.۴. گلوله برفی: استفاده از مشارکت‌کنندگان برای معرفی سایر افراد دارای اطلاعات		

پایان نمونه‌گیری

تا اینجا با تفاوت روش‌های نمونه‌گیری احتمالی و هدفمند آشنا شدیم و روش‌های انتخاب مشارکت‌کنندگان را تشریح کردیم. حال می‌خواهیم به این سوال پاسخ دهیم که چگونه در یک پژوهش کیفی تعداد نمونه را مشخص کنیم و چه ملاکی برای کفایت ورود افراد به پژوهش در نظر گرفته می‌شود؟ چه تعداد مصاحبه یا بررسی کفایت می‌کند و چه تعداد از افراد می‌بایست به پژوهش وارد شوند؟ همانطور که قبلاً اشاره شد برخلاف روش‌های نمونه‌گیری احتمالی که در آنها هدف تعمیم نتایج از یک نمونه معرف به کل جامعه مورد پژوهش است در روش‌های کیفی چنین هدفی مدنظر نیست و معیار توصیف یا تبیین یک پدیده به مشروح‌ترین شکل ممکن است. بنابراین معیاری معرفی می‌شود که در آن رسیدن به حداکثر اطلاعات در مورد پدیده به عنوان نقطه پایان در نظر گرفته می‌شود. این معیار در زمینه پژوهش‌های کیفی، اشباع نامیده می‌شود. اشباع داده یا اشباع نظری رویکردی است که در پژوهش‌های کیفی برای تعیین کفایت نمونه‌گیری مورد استفاده قرار می‌گیرد. اشباع نظری با نمونه‌گیری نظری که در تئوری زمینه‌ای مورد استفاده قرار می‌گیرد مرتبط است (۳۹) و به معنای این است که خصوصیات یک دسته یا طبقه تئوریک به اشباع رسیده است (۴۰). این حالت زمانی رخ می‌دهد که داده بیشتری که سبب توسعه، تعدیل، بزرگتر شدن یا اضافه شدن به تئوری موجود گردد به پژوهش وارد نشود (۴۱). در این وضعیت داده جدیدی که به پژوهش وارد می‌شود طبقه‌بندی موجود را تغییر نمی‌دهد یا پیشنهادی برای ایجاد طبقه جدید ایجاد نمی‌کند (۴۲).

دلیل به وجود آمدن این روش نیاز احساس شده از طرف پژوهشگران کیفی بود. با توسعه روش‌های کیفی تلاش‌ها برای نظام‌مند کردن روش‌ها و مشخص کردن معیارهای قابل تبیین افزایش یافت. به این ترتیب استفاده از روش اشباع داده در انواع پژوهش‌های کیفی مورد استفاده قرار گرفت و به عنوان استاندارد طلایی پایان نمونه‌گیری پژوهش‌های کیفی (۴۳) در نظر گرفته شد. هر چند که این روش ابتدا در تئوری زمینه‌ای مورد استفاده قرار گرفت اما بعدها در سایر روش‌های پژوهش کیفی که مبنای تئوری‌پردازی نیز نداشتند با نام اشباع داده استفاده شد (۴۰). طبق یک تعریف، زمانی که تمام منابع اطلاعاتی اطلاعات مشابهی را در اختیار بگذارند به اشباع رسیده‌ایم

(۴۴). در این مرحله ورود افراد جدید تصمیم پژوهشگر و جمع‌بندی نهایی را تغییر نمی‌دهد. اما چگونه می‌توان به این نتیجه رسید که اشباع حاصل شده است یا خیر؟

یک معیار برای کشف رسیدن به اشباع تکرار داده‌های قبلی است به طوری که پژوهشگر مرتباً با داده‌هایی مواجه می‌شود که تکرار می‌شوند. به طور مثال زمانی که در مصاحبه‌های در حال انجام پژوهشگر حرفها و نظرات مشابهی را به طور مکرر می‌شنود، می‌تواند حدس بزند که به اشباع داده‌ها دست یافته است (۴۴). با این وجود پیشنهاد شده است که پس از آنکه پژوهشگر احساس کرد داده‌های بدست آمده در حال تکرار هستند چند مصاحبه تکمیلی برای تأیید این عقیده خود انجام دهد (۳۹). اما آیا رسیدن به اشباع و گزارش آن به این شکل که پس از رسیدن به اشباع فرآیند انتخاب مشارکت‌کنندگان متوقف شد، می‌تواند تضمین‌کننده دقت پژوهش باشد؟ چگونه می‌توان خواننده را متقاعد کرد که پدیده مورد بررسی به بهترین شکل و بهترین نحو ممکن توصیف یا تبیین شده است؟ اینها سوالاتی هستند که پاسخ قطعی و یکسانی برای آنها ارائه نشده است اما راهکارهایی در این زمینه ارائه شده که می‌تواند در این زمینه راهگشا باشند.

بسیاری از پژوهشگران کیفی اشباع را یک پدیده ذهنی توصیف می‌کنند که به دنبال غوطه‌ور شدن پژوهشگر در زمینه پژوهش و تمرکز بسیار بالایی او بر روی پدیده مورد بررسی است (۳۹، ۴۳). اشباع نظری قضاوتی است که پژوهشگر بر اساس آن تصمیم می‌گیرد که نیاز به جمع‌آوری اطلاعات بیشتر وجود ندارد و اطلاعات جدیدی که به تعریف خصوصیات طبقات کمک کند به پژوهش وارد نمی‌شود (۴۵). اما اتفاقی که در ذهن یک فرد می‌افتد را می‌توان ملاکی برای عدم نیاز به داده جدید و خاتمه پژوهش دانست. هر چند بر اساس ماهیت پژوهش‌های کیفی که در آن پژوهشگر و ذهن پژوهشگر به عنوان ابزار پژوهش در نظر گرفته می‌شوند می‌توان تکیه بر قضاوت پژوهشگر را پذیرفت، اما این مسئله ممکن است دقت پژوهش را به خطر اندازد. از این رو برخی از پژوهشگران سعی در ارائه روش‌هایی عینی‌تر داشته‌اند. پایه اصلی این روش‌ها در ابتدا لزوم تعهد پژوهشگر به دقت در پژوهش کیفی است و می‌توان مبنای کار آنها را در تعریف اولیه از اشباع تئوریک یعنی کامل شدن توصیف خصوصیات طبقات جستجو کرد.

که به عقیده اشتراوس و کوربین یک فرآیند بی پایان است و تغییر نگرش افراد در هر مرحله‌ای حتی در زمان مرور مقاله برای چاپ ممکن است رخ دهد و رسیدن به اشباع تنها یک وقفه موقت در کار است (۵۰). از آنجا که برای هر فرآیند پژوهشی می‌بایست یک نقطه پایان معین کرد و نحوه رسیدن به این نقطه را برای خوانندگان مشخص نمود راهکاری را معرفی می‌کنیم که در آن با معیارهای عینی‌تر می‌توان رسیدن به اشباع را مشخص کرد. با وجود ارائه این راهکار تأکید می‌کنیم که رسیدن به اشباع عمدتاً یک فرآیند ذهنی است و این راهکار بیشتر در جهت آشنایی افراد تازه‌کار و یا کسانی که قصد تبیین دقیق‌تر کار خود را دارند ارائه می‌گردد.

همان‌طور که قبلاً بیان شد اشباع داده‌ها از طریق فرآیند مقایسه مداوم به دست می‌آید. در این حالت حداکثر تفاوت در داده‌ها رخ می‌دهد و هیچ داده جدیدی که سبب تغییر در طبقات تشکیل شده یا خصوصیات طبقات موجود گردد به پژوهش وارد نمی‌شود (۵۱) و تصویری واضح از طبقات موجود در پژوهش به دست آمده است (۴۵). با توجه به تعریف فوق زمانی که طبقات بدست آمده هیچ تغییری نداشته باشند و خصوصیات هر طبقه به طور کامل مشخص شده باشند و با ورود داده‌های جدید به پژوهش تغییری در طبقات و خصوصیات آنها رخ ندهد می‌توان گفت در این مرحله از پژوهش به حالت اشباع رسیده‌ایم. حال با توجه به این مسئله می‌توان روشی را معرفی کرد که در قالب آن به صورت عینی‌تر رسیدن به اشباع را مشخص کرد.

روش پیشنهادی توسط فونتانا و همکاران (۲۰۱۱) دارای هشت مرحله است. در مرحله اول علاوه بر پیاده‌سازی مصاحبه به صورت متن پیشنهاد شده است که فایل صوتی هر مصاحبه نیز همراه فایل متنی حاضر باشد تا از حالات صدا مانند تن و مکث‌های همراه با صحبت مصاحبه شونده نیز استفاده شود. در مرحله دوم طبقات اولیه پس از حالت غوطه‌ور شدن در داده‌ها شکل می‌گیرند. مرحله سوم مرحله‌ای است که اگر تحلیل داده‌ها به صورت تیمی و جدا انجام می‌گیرد این تحلیل‌ها توسط یکی از اعضای تیم پژوهش در کنار هم قرار گیرد و در مرحله چهارم تم‌های مشترکی ایجاد شود. در مرحله پنجم کدگذاری انجام می‌گیرد و تم‌ها یا طبقات شکل می‌گیرند. نام‌گذاری فرآیندی است که در آن از اجزاء به مفاهیم کلی‌تر و انتزاعی‌تر می‌رسیم.

قبل از اینکه بخواهیم به روش کشف رسیدن به اشباع تئوریک برسیم بهتر است با یک مفهوم اصلی در پژوهش کیفی یعنی مقایسه مداوم آشنا شویم و سپس با مرور مجدد مفهوم اشباع تئوریک راهکاری عملی را تبیین کنیم. پژوهشگران کیفی پدیده‌ها و فرآیندها را در محیط طبیعی خودشان مورد بررسی قرار می‌دهند و سعی دارند تا به آنها از منظری که مردم به آن نگاه می‌کنند معنی دهند. این نگرش به عنوان رویکرد طبیعت‌گرایانه یا تفسیری شناخته شده است. به طور کلی قلمرو پژوهش‌های کیفی دنیای تجارب افراد و واقعیت‌های اجتماعی ساخته شده به دست آن‌هاست. به وسیله مصاحبه دقیق، مشاهده مشارکت‌کنندگان و توصیف دقیق، پژوهشگران کیفی امیدوارند بتوانند به دیدگاه مشارکت‌کنندگان نزدیک شوند و به تجارب زیسته آنها دست یابند. هر یک از روش‌های پژوهش کیفی روش‌ها و رویکردهای خاص خود را دارند تا داده‌ها را مورد تحلیل قرار داده و نتایج را ارائه کنند. با این وجود بین روش‌های مختلف تحلیل داده‌های کیفی شباهت‌هایی وجود دارد (۴۶). در این بین، مقایسه مداوم اساس پژوهش‌های کیفی است. به عنوان مثال یک جامعه‌شناس ممکن است مسئله‌ای را با مقایسه دو جنس مورد بررسی قرار دهد یا یک قوم‌نگار به یک مسئله از منظر نژادی نگاه کند (۴۷). در رویکرد تئوری زمینه‌ای، تحلیل مقایسه‌ای مداوم، بر مبنای نمونه‌گیری نظری صورت می‌گیرد. در این روش از جمع‌آوری، کدگذاری و تحلیل همزمان اطلاعات که برای هدایت جمع‌آوری بقیه داده‌ها برای توسعه تئوری به وجود آمده استفاده می‌شود و تئوری به وسیله مقایسه مداوم واقعه به واقعه شکل می‌گیرد (۴۸). در این روش پس از مصاحبه‌های اول طبقات اولیه شکل می‌گیرند و مصاحبه‌های بعدی در جهت تکمیل و تشریح خصوصیات این طبقات انجام می‌شوند. این فرآیندی با استفاده از مقایسه مداوم انجام می‌گیرد.

اکنون به تعریف اشباع تئوریک بر می‌گردیم. اشباع تئوریک زمانی رخ می‌دهد که دیگر داده‌ای که به تعریف خصوصیات یک طبقه کمک کند به پژوهش وارد نشود (۴۹) و تمام مقایسه‌های مورد نظر اتفاق افتاده باشد. البته باید این حقیقت را در نظر گرفت که اشباع بیش از آنکه یک حقیقت باشد یک هدف است. چون با وجود اینکه معتقد باشیم که به اشباع رسیده‌ایم امکان تغییر در طبقات و خصوصیات آنها با تغییر نگرش وجود دارد. این فرآیندی است

تأیید یا رد نماید. بنابراین تکرار خصوصیات اول کاهش می‌یابد و خصوصیات بعدی بیشتر تکرار می‌شوند. تا جایی که مصاحبه‌های جدید داده جدیدی به خصوصیات اضافه نکنند. گام هشتم این روش بصری کردن رسیدن به اشباع برای ارائه در گزارش است. در شکل (۱) طبقه‌های مربوط به تجربه ترس در بیماران تحت عمل جراحی آورده شده است. در این شکل همان‌طور که مشاهده می‌کنید طبقه‌های فرضی ترس شامل عوامل افزایش‌دهنده و کاهش‌دهنده ترس، مکانیسم‌های تطابقی در مقابل ترس و پیامدهای وجود ترس هستند. در شکل تعداد خصوصیات کشف شده در مورد زیر طبقه عوامل افزایش‌دهنده ترس در مصاحبه هفتم به اشباع رسیده است اما مصاحبه‌ها به دلیل به اشباع نرسیدن سایر طبقه‌ها ادامه یافته و طبقه مکانیسم‌های تطابقی در مصاحبه هشتم اشباع شده و پیامدهای وجود ترس در مصاحبه دهم به اشباع رسیده است. توجه داشته باشید که دو مصاحبه در ادامه برای تأیید رسیدن به اشباع انجام گرفته است (۵۲). این روش تنها یک روش پیشنهادی است که می‌تواند به خصوص برای درک بهتر مفهوم اشباع کمک کننده باشد.

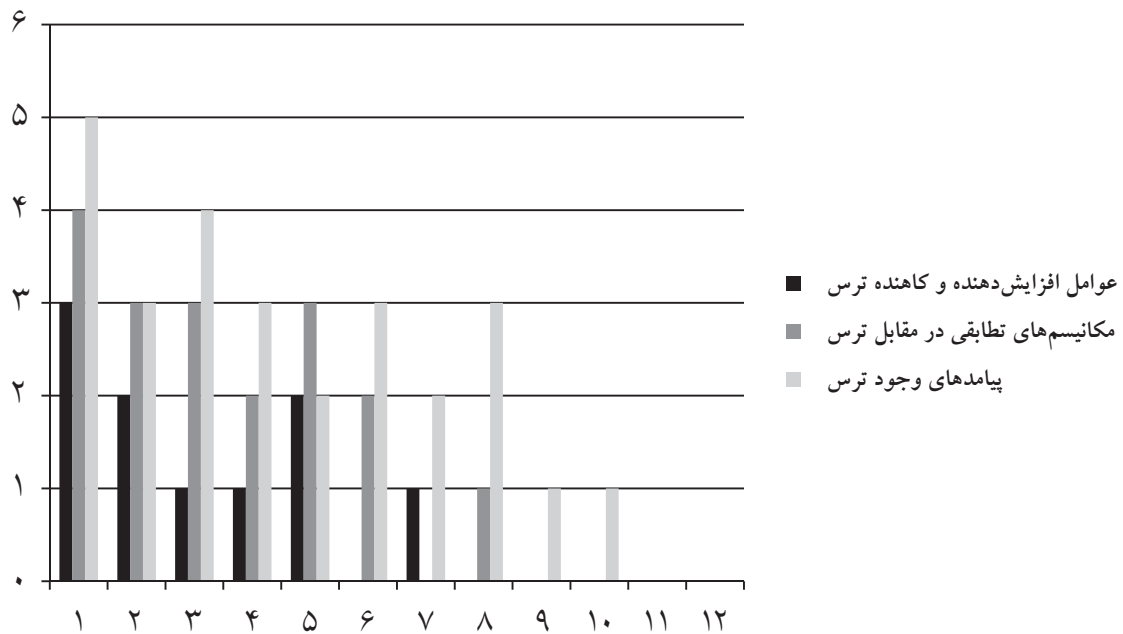
نتیجه‌گیری

انتخاب مشارکت‌کنندگان در پژوهش‌های کیفی به شکلی انجام

تا اینجای کار کاملاً مشابه روش‌های معمول تحلیل داده‌ها است. در مرحله ششم یک جدول رسم می‌شود که هر طبقه به دست آمده در مراحل قبلی به همراه خصوصیات یا زیر طبقه‌ها به عنوان ردیف‌های آن هستند و در ستون‌ها نیز شماره مشارکت‌کنندگان در پژوهش وارد شده است. جدول شماره (۲) جدولی فرضی است که برای نشان دادن چگونگی تشکیل طبقات و نهایتاً رسیدن به اشباع در پژوهش ارائه شده است. در این جدول یک طبقه فرضی تحت عنوان عوامل کاهش‌دهنده ترس مرتبط با عمل جراحی با خصوصیات آن ارائه شده است. در ستون اول خصوصیات فرضی ترس مرتبط با عمل جراحی همان‌طور که در مصاحبه‌ها مشخص می‌شوند نوشته می‌شوند و سپس در هر مصاحبه‌ای که این خصوصیت تکرار شود در جدول در ستون مربوطه علامت زده می‌شود. در گام هفتم اشباع هر طبقه مشخص می‌شود. همان‌طور که مشخص است از مصاحبه هفتم به بعد جملاتی که مربوط به خصوصیات این طبقه هستند در حال تکرار بوده و خصوصیت جدیدی به جدول اضافه نمی‌شود. در این جدول مشخص است که بیشترین خصوصیات در مصاحبه‌های اول پیدا می‌شوند و در مصاحبه‌های آخر کمتر در حال تکرار هستند و دلیل آن هم این مسئله است که پژوهشگر به دنبال حداکثر اختلاف است و با مقایسه‌هایی که انجام می‌دهد سؤالاتی را مطرح می‌کند که فرضیه‌های به وجود آمده در حین تحلیل را

جدول ۲ - جدول فرضی جهت نشان دادن فراوانی خصوصیات یک طبقه در زمان تحلیل داده‌ها

جدول فرضی توزیع فراوانی جملاتی که به یک طبقه اشاره داشته‌اند	۱	۲	۳	۴	۵	۶	۷	۸	۹	۱۰	۱۱	۱۲	تعداد کل رویداد
عدم شناخت عمل جراحی عامل افزایش	*	*	*	*	*	*	*	*	*	*	*	*	۵
عوامل روحی و روانی	*	*	*	*	*	*	*	*	*	*	*	*	۶
اعتقادات مذهبی عامل کاهش ترس	*	*	*	*	*	*	*	*	*	*	*	*	۴
ناموفق بودن عمل عامل افزایش ترس	*	*	*	*	*	*	*	*	*	*	*	*	۷
ناتوانی پس از عمل عامل افزایش ترس	*	*	*	*	*	*	*	*	*	*	*	*	۴
احتمال به هوش نیامدن عامل افزایش ترس	*	*	*	*	*	*	*	*	*	*	*	*	۸
احتمال عمل شدن توسط دستیاران جراح عامل افزایش	*	*	*	*	*	*	*	*	*	*	*	*	۵
امکان تغییرات ظاهری عامل افزایش ترس	*	*	*	*	*	*	*	*	*	*	*	*	۲
سابقه عمل قبلی عامل تشدید ترس	*	*	*	*	*	*	*	*	*	*	*	*	۳
سطح تحصیلات بالا عامل کاهش ترس	*	*	*	*	*	*	*	*	*	*	*	*	۴
مجموع بیانیه‌های جدید در هر مصاحبه	۳	۲	۱	۱	۲	۱	۰	۱	۰	۰	۰	۰	۰



شکل ۱- نمای شماتیک رسیدن به اشباع طبقات فرضی

کیفی معتقد به ذهنی بودن فرآیند رسیدن به اشباع هستند اما این اتفاق نظر وجود دارد که زمانی می‌توان ادعا کرد که داده‌ها به اشباع رسیده‌اند که انجام مصاحبه یا مشاهدات بیشتر منجر به افزوده شدن یا تغییر در تئوری یا نگرش به وجود آمده نمی‌شود.

در این مقاله سعی شد تا پس از معرفی روش‌های انتخاب مشارکت‌کنندگان و تفاوت‌های روش‌های کمی و کیفی راهکاری برای نحوه تصمیم‌گیری برای رسیدن به اشباع داده و نحوه گزارش آن ارائه گردد. هر چند تأکید نویسندگان این مقاله نیز بر ذهنی بودن فرآیند رسیدن به اشباع است، اما این روش نیز می‌تواند برای پژوهشگران کیفی و بخصوص افراد تازه کار مفید باشد.

می‌گیرد که بیشترین اطلاعات در مورد پدیده مورد بررسی به دست آید. این نوع از نمونه‌گیری به دنبال ایجاد قوانین ثابت و تغییر ناپذیر و یا تعمیم نتایج نیست بلکه سعی در شناخت بهتر هر پدیده در زمینه خاص و منحصر به فرد خود دارد. روش انتخاب مشارکت‌کنندگان در پژوهش کیفی نیز همانند پژوهش‌های کمی متنوع است و پژوهشگر می‌بایست با توجه به هدف بهترین روش را انتخاب نماید.

یکی از چالش‌های اساسی در انتخاب مشارکت‌کنندگان در پژوهش‌های کیفی تصمیم‌گیری در مورد پایان آن و چگونگی گزارش نحوه این تصمیم‌گیری است. هر چند بسیاری از پژوهشگران

References

- 1- Kearney MH. Going deeper versus wider in qualitative sampling. *Journal of Obstetric, Gynecologic, & Neonatal Nursing* 2007; 36 (4): 299.
- 2- Diccio-Bloom B, Crabtree BF. The qualitative research interview. *Medical education* 2006; 40 (4): 314-21.
- 3- Curtis S, Gesler W, Smith G, Washburn S. Approaches to sampling and case selection in qualitative research: examples in the geography of health. *Social Science & Medicine* 2000; 50 (7-8): 1001-14.
- 4- Denzin NK, Lincoln YS. *The Sage handbook of qualitative research*. 4th ed. ed. Thousand Oaks: Sage; 2011.
- 5- Higginbottom GM. Sampling issues in qualitative research. *Nurse Res* 2004; 12 (1): 7-19. eng
- 6- Martínez-Salgado C. Sampling in qualitative research: basic principles and some controversies. *Ciência & Saúde Coletiva* 2012; 17 (3): 613-9.
- 7- Babbie ER. *The practice of social research*. 12th ed. Belmont, Calif: Wadsworth Cengage; 2010.

- ۲۴۹
- 8- Connaway LS, Powell RR. Basic research methods for librarians. 5th ed. Santa Barbara, Calif.: Libraries Unlimited; 2010.
 - 9- Marchevsky AM, Wick MR. Evidence based pathology and laboratory medicine. New York: Springer; 2011.
 - 10- Barusch A, Gringeri C, George M. Rigor in qualitative social work research: A review of strategies used in published articles. *Social Work Research* 2011; 35 (1): 11-9.
 - 11- Craighead WE, Nemeroff CB. The concise Corsini encyclopedia of psychology and behavioral science. 3rd ed. Hoboken, N.J.: John Wiley & Sons; 2004.
 - 12- Baskerville R. Deferring Generalizability Four Classes of Generalization in Social Enquiry. *Scandinavian Journal of Information Systems* 1996; 8: 5-28.
 - 13- Holloway I, Wheeler S. Qualitative research in nursing and healthcare. 3rd ed. Chichester, West Sussex, U.K. ; Ames, Iowa: Wiley-Blackwell; 2010.
 - 14- Tashakkori A, Teddlie C. Handbook of mixed methods in social & behavioral research. Thousand Oaks, Calif. ; London: SAGE Publications; 2003.
 - 15- Hays DG, Singh AA. Qualitative inquiry in clinical and educational settings. New York: Guilford Press; 2012.
 - 16- Teddlie C, Yu F. Mixed methods sampling. *Journal of Mixed Methods Research* 2007; 1 (1): 77-100.
 - 17- Onwuegbuzie AJ, Jiao QG, Bostick SL. Library anxiety: Theory, research, and applications. Scarecrow Pr; 2004.
 - 18- Lindlof TR, Taylor BC. Qualitative communication research methods. 3rd ed. ed. London: SAGE; 2011.
 - 19- Rubin A, Babbie ER. Brooks/Cole Empowerment Series: Essential Research Methods for Social Work. Brooks/Cole Pub Co; 2012.
 - 20- Tappen RM. Advanced nursing research: from theory to practice. Sudbury, MA: Jones & Bartlett Learning; 2011.
 - 21- Moses LE. Proceedings: Workshop on Needle Exchange and Bleach Distribution Programs. National Academies Press; 1994.
 - 22- Teddlie C, Tashakkori A. Foundations of mixed methods research: integrating quantitative and qualitative techniques in the social and behavioral sciences. London: SAGE; 2009.
 - 23- Bamberger M, Rugh J, Mabry L. RealWorld evaluation: working under budget, time, data, and political constraints. 2nd ed. ed. Thousand Oaks, Calif.: SAGE; 2012.
 - 24- Struwig F, Stead GB. Planning, designing and reporting research. Pearson Education South Africa; 2001.
 - 25- Patton MQ. Qualitative research and evaluation methods. 3rd ed. ed. London: SAGE; 2002.
 - 26- Morris T. Social work research methods: four alternative paradigms. London: SAGE; 2006.
 - 27- Valsiner J, Rosa A. The Cambridge handbook of sociocultural psychology. Cambridge: Cambridge University Press; 2007.
 - 28- Banning EB. Archaeological survey. New York ; London: Kluwer Academic/Plenum Publishers; 2002.
 - 29- Glaser BG, Strauss, Strauss AL. The Discovery of grounded theory. Strategies for qualitative research. pp. x. 271. Weidenfeld & Nicolson: London; printed in U.S.A.; 1968.
 - 30- Munhall PL. Nursing research: a qualitative perspective. 5th ed. Sudbury, MA: Jones & Bartlett Learning; 2012.
 - 31- Auerbach CF, Silverstein LB. Qualitative data: an introduction to coding and analysis. New York ; London: New York University Press; 2003.
 - 32- Green RA. Case Study Research: A Program Evaluation Guide for Librarians. Libraries Unlimited; 2011.
 - 33- Polit DF, Beck CT. Nursing research: generating and assessing evidence for nursing practice. 8th ed. ed. Philadelphia ; London.: Wolters Kluwer Health/lippincott Williams & Wilkins; 2008.
 - 34- Hesse-Biber SN, Leavy P. The practice of qualitative research. 2nd ed. ed. London: SAGE; 2011.
 - 35- Johnson B, Christensen LB. Educational research: quantitative, qualitative, and mixed approaches. 4th ed. ed. Thousand Oaks, Calif.: SAGE; 2012.
 - 36- Vogt WP, Gardner DC, Haeffele LM. When to use what research design. New York: Guilford Press; 2012.
 - 37- Babbie E. The basics of social research. 2nd ed. ed. Belmont, Calif. ; London: Wadsworth/Thomson Learning; 2002.
 - 38- Macnee CL, McCabe SRN. Understanding nursing research: using research in evidence-based practice. 2nd ed. ed. Philadelphia, PA: Wolters Kluwer Health/Lippincott Williams & Wilkins; 2008.
 - 39- Livingston WG. Discovering the academic and social transitions of re-enrolling student veterans at one institution: A grounded theory. ProQuest; 2009.
 - 40- Hesse-Biber SN, Leavy P. Handbook of emergent methods. New York ; London: Guilford; 2008.
 - 41- Cohen L, Manion L, Morrison K. Research methods in education. 6th ed. London ; New York: Routledge; 2007.
 - 42- Gustavsson B. The principles of knowledge creation: research methods in the social sciences. Cheltenham, Glos, UK ; Northampton, MA: Edward Elgar; 2007.
 - 43- Schmidt NA, Brown JM. Evidence-based practice for nurses: appraisal and application of research. Sudbury, Mass. ; London: Jones and Bartlett Publishers; 2009.
 - 44- Grady MP. Qualitative and action research: A practitioner handbook. Phi Delta Kappa Intl Inc; 1998.
 - 45- Lopes A, editor. Grounded theory method: an essential approach to analyse design. The 9th European Conference on Research Methods in Business and Management: IE Business School Madrid, Spain, 24-25 June 2010; 2010: Academic Conferences Limited.
 - 46- Hallberg LRM. The "core category" of grounded theory: Making constant comparisons. *International journal of qualitative studies on health and well-being* 2006; 1 (3): 141-8.
 - 47- Strauss AL, Corbin JM. Basics of qualitative research:



- techniques and procedures for developing grounded theory. 2nd ed. Thousand Oaks: Sage Publications; 1998.
- 48- Artinian BM, Giske T, Cone PH. Glaserian grounded theory in nursing research: Trusting emergence. Springer Pub Co; 2009.
- 49- Oktay JS. Grounded theory. Oxford New York: Oxford University Press; 2012.
- 50- Willig C. Introducing qualitative research in psychology: adventures in theory and method. 2nd ed. ed. Maidenhead: McGraw-Hill Open University Press; 2008.
- 51- Hardy MA, Bryman A. Handbook of data analysis. London: SAGE; 2009.
- 52- Fontanella BJB, Luchesi BM, Saidel MGB, Ricas J, Turato ER, Melo DG. Sampling in qualitative research: a proposal for procedures to detect theoretical saturation. *Cadernos de Saúde Pública* 2011; 27 (2): 388-94.

Sampling in qualitative research: A Guide for beginning

*Hadi Ranjbar¹, Ali-Akbar Haghdoost², Mahvash Salsali³, Alireza Khoshdel⁴
Mohammadali Soleimani⁵, Nasim Bahrami⁶

Received: 9 Apr 2012

Accepted: 9 Jul 2012

Abstract

Sampling in qualitative and quantitative research are very different, because it aims, gaining a deep understanding of the phenomenon is being investigated, rather than generalizing the results. Participants Selection in the qualitative study is done with aim of achieve the maximum information about the phenomenon under study. In quantitative research there is too much emphasis on a random selection, an equal chance for selection of all members of the research community, but in the qualitative study samples or participants are selected or invited. Purposive sampling that also is called purposeful or qualitative sampling that means purposeful selection of samples for acquiring knowledge or information. This type of sampling does not focus on developing the fixed and immutable rules or generalizing the results but try to better understand the phenomenon in special field. Purposive sampling consists of three main types including "Sampling to Achieve Representativeness or Comparability", "Sampling Special or Unique Cases" and "Sequential Sampling". Saturation in qualitative research as a method of sampling is considered the gold standard. In this paper, we tried to introduce the participant's selection methods and the differences between quantitative and qualitative method and the strategy for decision making about data saturation will be offered.

Keywords: Humans, Samping., Qualitative Research, Quantitative Research, Saturation, Data Collection/*methods, Research Designs, Sample Size

1- (*Correspondence Author) Instructor, Research center for modeling in health, Kerman University of Medical Sciences. Kerman, Iran
Tel: +989131951204 E-mail: hadiranjbar@kmu.ac.ir

2- Professor, Research center for modeling in health, Kerman University of Medical Sciences, Kerman, Iran.

3- Professor, Faculty of Nursing and Midwifery, Tehran University of Medical Sciences, Tehran, Iran.

4- Associated Professor, Department of Epidemiology, AJA University of Medical Sciences, Tehran, Iran.

5- Instructor, School of Allied Medical Sciences, Qazvin university of Medical Sciences, Qazvin, Iran.

6- Instructor, Faculty of Nursing and Midwifery, Qazvin university of Medical Sciences, Qazvin, Iran.